



РОССИЙСКАЯ ФЕДЕРАЦИЯ  
РОСТОВСКАЯ ОБЛАСТЬ  
МУНИЦИПАЛЬНОЕ ОБРАЗОВАНИЕ «МИЛЛЕРОВСКИЙ РАЙОН»

## АДМИНИСТРАЦИЯ МИЛЛЕРОВСКОГО РАЙОНА

### ПОСТАНОВЛЕНИЕ

от 30.08.2021 № 841

г. Миллерово

#### Об установлении публичного сервитута

На основании ходатайства Публичного акционерного общества «Газпром газораспределение Ростов-на-Дону» от 23.06.2021, в соответствии со статьей 23 и главой V.7 Земельного кодекса Российской Федерации, статьей 3.6 Федерального закона от 25.10.2001 № 137-ФЗ «О введении в действие Земельного кодекса Российской Федерации, постановлением Правительства Российской Федерации от 20.11.2000 № 878 «Об утверждении Правил охраны газораспределительных сетей», Администрация Миллеровского района **п о с т а н о в л я е т :**

1. Установить публичный сервитут в соответствии со статьей 3.6 Федерального закона от 25.10.2001 № 137-ФЗ «О введении в действие Земельного кодекса Российской Федерации» в целях эксплуатации существующего сооружения – «Газопровод высокого давления к площадкам РМ № 1, РМ № 2, РМ № 3, РС № 1, РС № 2, РС № 3, РС № 4, РС № 6, ПВ № 1, ПВ № 1а, расположенных в Миллеровском районе Ростовской области», кадастровый номер сооружения – 61:22:0000000:905 (далее – инженерное сооружение), принадлежащего на праве собственности Публичному акционерному обществу «Газпром газораспределение Ростов-на-Дону», о чем в Едином государственном реестре недвижимости сделана запись регистрации от 26.07.2013 № 61-61-26/030/2013-999, в отношении земель общей площадью 4 кв.м, адрес (описание местоположения): Российская Федерация, Ростовская область, Миллеровский

район, Криворожское, Первомайское сельские поселения, в границах согласно приложению к настоящему постановлению.

2. Сведения о лице, на основании ходатайства которого принято решение об установлении публичного сервитута: Публичное акционерное общество «Газпром газораспределение Ростов-на-Дону» (ИНН 6163000368) (далее – обладатель публичного сервитута).

3. Установить срок действия публичного сервитута – 49 (сорок девять) лет.

4. Публичный сервитут в отношении земель (земельных участков), находящихся в государственной и муниципальной собственности и не предоставленных гражданам или юридическим лицам, устанавливается на безвозмездной основе.

5. Определить, что график проведения работ при осуществлении деятельности, для обеспечения которой установлен публичный сервитут, в отношении земель (земельных участков), находящихся в государственной и муниципальной собственности и не предоставленных гражданам или юридическим лицам, устанавливается обладателем публичного сервитута ежегодно, с 1 января по 31 декабря.

6. Порядок установления зон с особыми условиями использования территорий и содержание ограничений прав на земельные участки в границах таких зон определены в соответствии с постановлением Правительства Российской Федерации от 20.11.2000 № 878 «Об утверждении Правил охраны газораспределительных сетей».

7. Комитету по управлению имуществом Миллеровского района в течение пяти рабочих дней со дня вступления в силу настоящего постановления обеспечить:

7.1. Опубликование настоящего постановления (за исключением приложений к нему) в порядке, установленном для официального опубликования (обнародования) муниципальных правовых актов уставом поселений по месту нахождения земель (земельных участков), в отношении которых установлен публичный сервитут.

7.2. Направление копии настоящего постановления и сведений о границах публичного сервитута в орган регистрации прав.

7.3. Направление обладателю публичного сервитута копии настоящего постановления, а также сведений о лицах, являющихся правообладателями земельных участков, в отношении которых установлен публичный сервитут.

8. Обладателю публичного сервитута привести земли (земельные участки), в отношении которых установлен публичный сервитут, в состояние, пригодное для использования в соответствии с видом разрешенного использования, в сроки, предусмотренные пунктом 8 статьи 39.50 Земельного кодекса Российской Федерации.

9. Публичный сервитут считается установленным со дня внесения сведений о нем в Единый государственный реестр недвижимости.

10. Настоящее постановление подлежит официальному опубликованию.

11. Настоящее постановление вступает в силу со дня его официального опубликования.

12. Контроль за исполнением настоящего постановления возложить на председателя Комитета по управлению имуществом Миллеровского района.

Глава Администрации  
Миллеровского района



В.С. Макаренко



Приложение  
к постановлению  
Администрации  
Миллеровского района  
от 30.08.2021 № 841

### СВЕДЕНИЯ

о границах публичного сервитута объектов системы газоснабжения

Наименование объекта: Публичный сервитут «Газопровод высокого давления к площадкам РМ № 1, РМ № 2, РМ № 3, РС № 1, РС № 2, РС № 3, РС № 4, РС № 6, ПВ № 1, ПВ № 1а, расположенных в Миллеровском районе Ростовской области»

№ п/п	Характеристики объекта	Описание характеристик
1	2	3
1.	Местоположение объекта	Ростовская область, Миллеровский район
2.	Площадь объекта ± величина погрешности определения площади ( $P \pm \Delta P$ )	4±1 кв.м
3.	Иные характеристики объекта	Публичный сервитут. Устанавливается в соответствии с пунктом 1 статьи 39.37 Земельного кодекса Российской Федерации в целях размещения линейного объекта системы газоснабжения «Газопровод высокого давления к площадкам РМ №1, РМ №2, РМ №3, РС №1, РС №2, РС №3, РС №4, РС №6, ПВ №1, ПВ №1а, расположенных в Миллеровском районе Ростовской области». Срок публичного сервитута – 49 лет. Обладателем публичного сервитута является Публичное акционерное общество «Газпром газораспределение Ростов-на-Дону», ИНН: 6163000368, ОГРН: 1026103159785. Почтовый адрес: 344022, Ростовская область, г. Ростов-на-Дону, пр. Кировский, 40А. Адрес электронной почты: rostovoblغاز@rostovoblغاز.ru

1. Система координат <i>МСК-61, зона 2</i>					
2. Сведения о характерных точках границ объекта					
Обозначение характерных точек границ	Координаты, м		Метод определения координат характерной точки	Средняя квадратическая погрешность положения характерной точки ( $M_t$ ), м	Описание обозначе- ния точки на местности (при наличии)
	X	Y			
1	2	3	4	5	6
1	601902,21	2286042,27	Картометрический метод	0,10	—
2	601902,94	2286042,96	Картометрический метод	0,10	—
3	601902,25	2286043,68	Картометрический метод	0,10	—
4	601901,53	2286043,00	Картометрический метод	0,10	—
1	601902,21	2286042,27	Картометрический метод	0,10	—
5	606698,55	2262940,07	Картометрический метод	0,10	—
6	606698,85	2262941,02	Картометрический метод	0,10	—
7	606697,90	2262941,33	Картометрический метод	0,10	—
8	606697,59	2262940,38	Картометрический метод	0,10	—
5	606698,55	2262940,07	Картометрический метод	0,10	—
9	605049,41	2265849,56	Картометрический метод	0,10	—
10	605048,95	2265850,44	Картометрический метод	0,10	—
11	605048,06	2265849,98	Картометрический метод	0,10	—
12	605048,53	2265849,09	Картометрический метод	0,10	—
9	605049,41	2265849,56	Картометрический метод	0,10	—
13	599580,70	2282425,40	Картометрический метод	0,10	—
14	599579,76	2282425,73	Картометрический метод	0,10	—
15	599579,42	2282424,78	Картометрический метод	0,10	—
16	599580,37	2282424,45	Картометрический метод	0,10	—
13	599580,70	2282425,40	Картометрический метод	0,10	—

3. Сведения о характерных точках части (частей) границы объекта					
Обозначение характерных точек части границы	Координаты, м		Метод определения координат характерной точки	Средняя квадратическая погрешность положения характерной точки ( $M_t$ ), м	Описание обозначения точки на местности (при наличии)
	X	Y			
1	2	3	4	5	6
Часть № —					
—	—	—	—	—	—



1. Система координат <i>МСК-61, зона 2</i>							
2. Сведения о характерных точках границ объекта							
Обозначение характерных точек границ	Существующие координаты, м		Измененные (уточненные) координаты, м		Метод определения координат характерной точки	Средняя квадратическая погрешность положения характерной точки ( $M_t$ ), м	Описание обозначения точки на местности (при наличии)
	X	Y	X	Y			
1	2	3	4	5	6	7	8
—	—	—	—	—	—	—	—
3. Сведения о характерных точках части (частей) границы объекта							
Часть № —							
Обозначение характерных точек границ	Существующие координаты, м		Измененные (уточненные) координаты, м		Метод определения координат характерной точки	Средняя квадратическая погрешность положения характерной точки ( $M_t$ ), м	Описание обозначения точки на местности (при наличии)
	X	Y	X	Y			
1	2	3	4	5	6	7	8
—	—	—	—	—	—	—	—



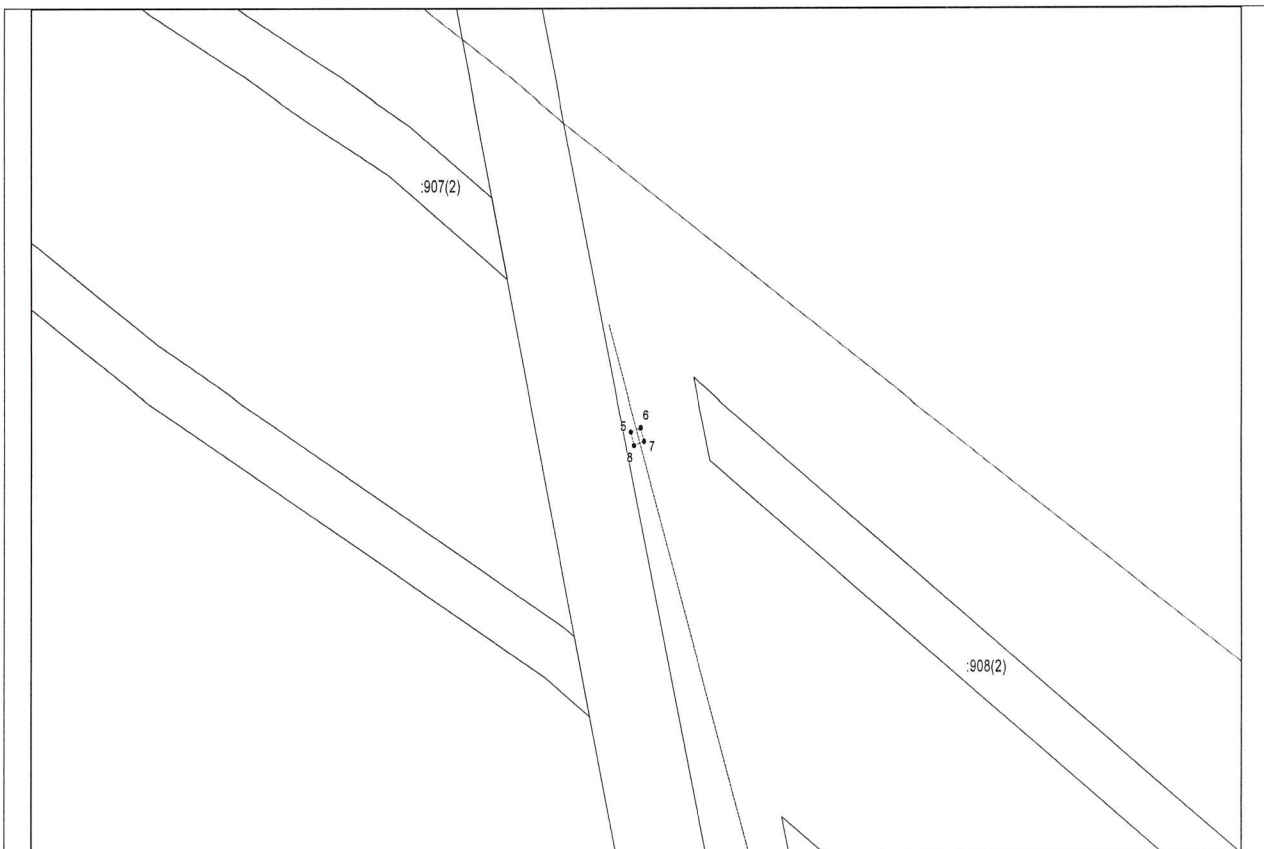
Условные обозначения



- область выносного листа

23

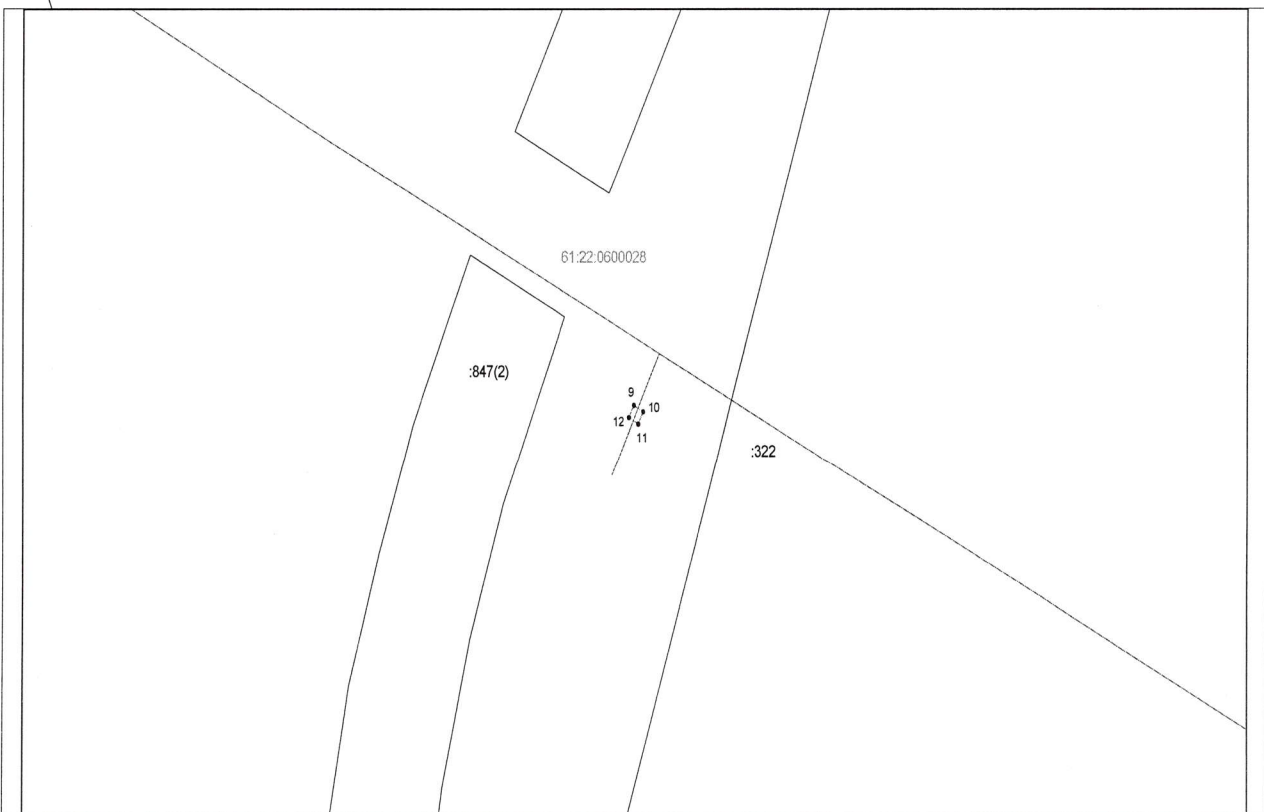
- номер выносного листа



**Условные обозначения**



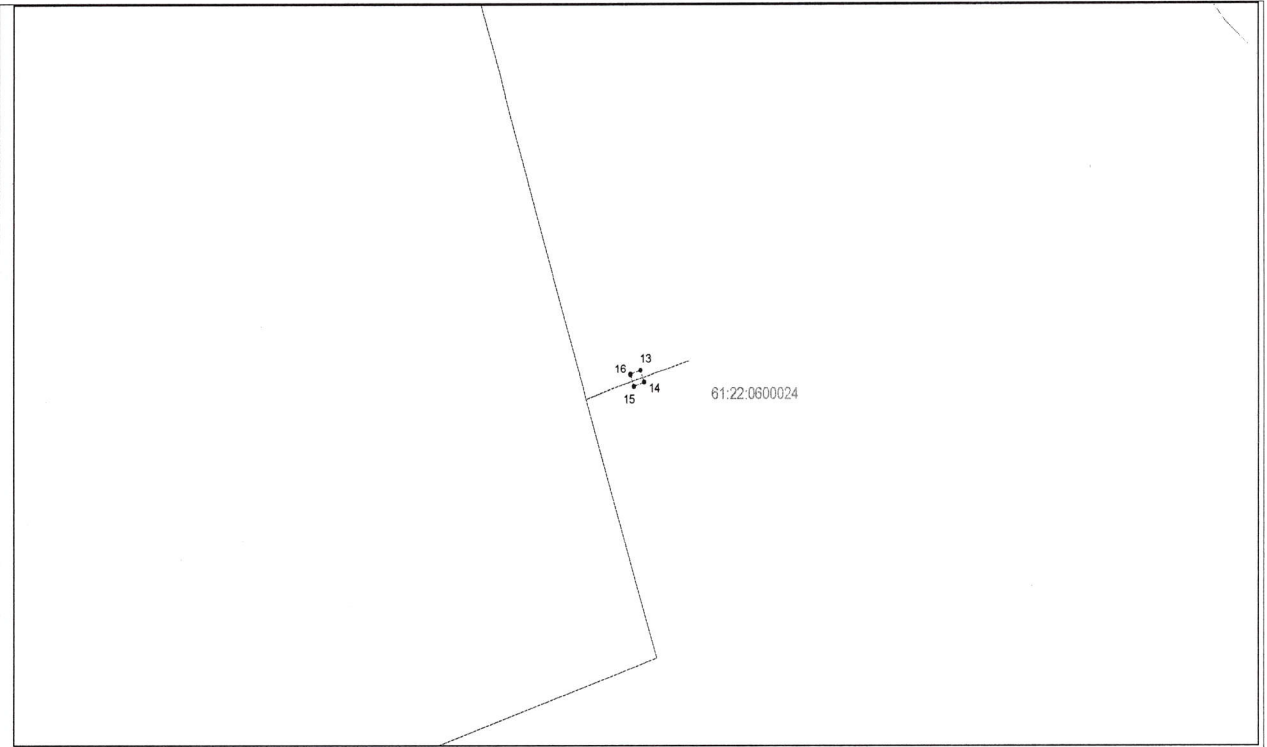
- граница объекта
- граница земельного участка
- характерная точка границы объекта



**Условные обозначения**

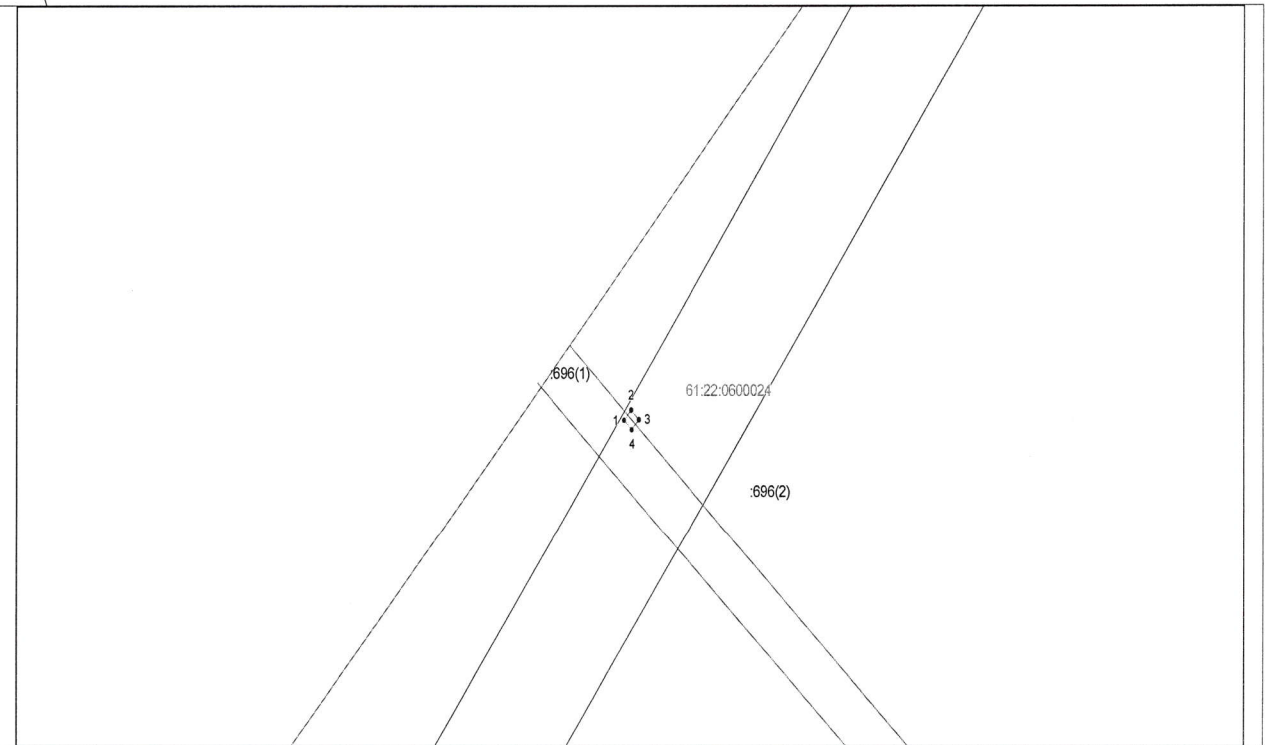


- граница объекта
- граница земельного участка
- характерная точка границы объекта



**Условные обозначения**

—	- граница объекта
—	- граница земельного участка
●1	- характерная точка объекта



**Условные обозначения**

—	- граница объекта
—	- граница земельного участка
●1	- характерная точка объекта

Управляющий делами  
Администрации Миллеровского района



Н.И. Бандурин