



РОССИЙСКАЯ ФЕДЕРАЦИЯ
РОСТОВСКАЯ ОБЛАСТЬ
МУНИЦИПАЛЬНОЕ ОБРАЗОВАНИЕ «МИЛЛЕРОВСКИЙ РАЙОН»

АДМИНИСТРАЦИЯ МИЛЛЕРОВСКОГО РАЙОНА

ПОСТАНОВЛЕНИЕ

от 10.09.2021 № 897

г. Миллерово

Об установлении публичного сервитута

На основании ходатайства Публичного акционерного общества «Газпром газораспределение Ростов-на-Дону» от 28.07.2021, в соответствии со статьей 23 и главой V.7 Земельного кодекса Российской Федерации, статьей 3.6 Федерального закона от 25.10.2001 № 137-ФЗ «О введении в действие Земельного кодекса Российской Федерации», постановлением Правительства Российской Федерации от 20.11.2000 № 878 «Об утверждении Правил охраны газораспределительных сетей», Администрация Миллеровского района **п о с т а н о в л я е т :**

1. Установить публичный сервитут в соответствии со статьей 3.6 Федерального закона от 25.10.2001 № 137-ФЗ «О введении в действие Земельного кодекса Российской Федерации» в целях эксплуатации существующего сооружения – «Газопровод высокого давления к площадкам ПВ № 2, ПВ № 2а, расположенных в районе х. Фоминка Миллеровского района Ростовской области», кадастровый номер сооружения – 61:22:0000000:928 (далее – инженерное сооружение), принадлежащего на праве собственности Публичному акционерному обществу «Газпром газораспределение Ростов-на-Дону», о чем в Едином государственном реестре недвижимости сделана запись регистрации № 61-61-26/045/2013-108 от 06.12.2013, в отношении земель общей площадью 3 кв.м, адрес (описание местоположения): Российская Федерация, Ростовская область, Миллеровский район, Первомайское сельское поселение, в границах согласно приложению к настоящему постановлению.

2. Сведения о лице, на основании ходатайства которого принято решение об установлении публичного сервитута: Публичное акционерное общество «Газпром газораспределение Ростов-на-Дону» (ИНН 6163000368) (далее – обладатель публичного сервитута).

3. Установить срок действия публичного сервитута – 49 (сорок девять) лет.

4. Публичный сервитут в отношении земель (земельных участков), находящихся в государственной и муниципальной собственности и не предоставленных гражданам или юридическим лицам, устанавливается на безвозмездной основе.

5. Определить, что график проведения работ при осуществлении деятельности, для обеспечения которой установлен публичный сервитут, в отношении земель (земельных участков), находящихся в государственной и муниципальной собственности и не предоставленных гражданам или юридическим лицам, устанавливается обладателем публичного сервитута ежегодно, с 1 января по 31 декабря.

6. Порядок установления зон с особыми условиями использования территорий и содержание ограничений прав на земельные участки в границах таких зон определены в соответствии с постановлением Правительства Российской Федерации от 20.11.2000 № 878 «Об утверждении Правил охраны газораспределительных сетей».

7. Комитету по управлению имуществом Миллеровского района в течение пяти рабочих дней со дня вступления в силу настоящего постановления обеспечить:

7.1. Опубликование настоящего постановления (за исключением приложений к нему) в порядке, установленном для официального опубликования (обнародования) муниципальных правовых актов уставом поселений по месту нахождения земель (земельных участков), в отношении которых установлен публичный сервитут.

7.2. Направление копии настоящего постановления и сведений о границах публичного сервитута в орган регистрации прав.

7.3. Направление обладателю публичного сервитута копии настоящего постановления, а также сведений о лицах, являющихся правообладателями земельных участков, в отношении которых установлен публичный сервитут.

8. Обладателю публичного сервитута привести земли (земельные участки), в отношении которых установлен публичный сервитут, в состояние, пригодное для использования в соответствии с видом разрешенного использования, в сроки, предусмотренные пунктом 8 статьи 39.50 Земельного кодекса Российской Федерации.

9. Публичный сервитут считается установленным со дня внесения сведений о нем в Единый государственный реестр недвижимости.

10. Настоящее постановление подлежит официальному опубликованию.

11. Настоящее постановление вступает в силу со дня его официального опубликования.

12. Контроль за исполнением настоящего постановления возложить на председателя Комитета по управлению имуществом Миллеровского района.

Глава Администрации
Миллеровского района



В.С. Макаренко

Приложение
к постановлению
Администрации
Миллеровского района
от 10.09.2021 № 894

СВЕДЕНИЯ

о границах публичного сервитута объектов системы газоснабжения

Наименование объекта: Публичный сервитут «Газопровод высокого давления к площадкам ПВ № 2, ПВ № 2а, расположенных в районе х. Фоминка Миллеровского района Ростовской области»

№ п/п	Характеристики объекта	Описание характеристик
1	2	3
1.	Местоположение объекта	х. Фоминка Миллеровского района Ростовской области
2.	Площадь объекта ± величина погрешности определения площади ($P \pm \Delta P$)	3±1 кв.м
3.	Иные характеристики объекта	Публичный сервитут устанавливается в целях размещения линейного объекта системы газоснабжения «Газопровод высокого давления к площадкам ПВ № 2, ПВ № 2а, расположенных в районе х. Фоминка Миллеровского района Ростовской области». Срок публичного сервитута – 49 лет. Обладателем публичного сервитута является Публичное акционерное общество «Газпром газораспределение Ростов-на-Дону», ИНН: 6163000368, ОГРН: 1026103159785. Почтовый адрес: 344022, Ростовская область, г. Ростов-на-Дону, пр. Кировский, 40А. Адрес электронной почты: rostovoblغاز@rostovoblغاز.ru.

1. Система координат <i>МСК-61, зона 2</i>					
2. Сведения о характерных точках границ объекта					
Обозначение характерных точек границ	Координаты, м		Метод определения координат характерной точки	Средняя квадратическая погрешность положения характерной точки (M_t), м	Описание обозначения точки на местности (при наличии)
	X	Y			
1	2	3	4	5	6
1	618322,99	2270694,38	Картометрический метод	0,10	—

1	2	3	4	5	6
2	618322,10	2270694,84	Картометрический метод	0,10	—
3	618321,64	2270693,95	Картометрический метод	0,10	—
4	618322,53	2270693,49	Картометрический метод	0,10	—
1	618322,99	2270694,38	Картометрический метод	0,10	—
5	613153,42	2264341,19	Картометрический метод	0,10	—
6	613154,43	2264341,19	Картометрический метод	0,10	—
7	613154,43	2264342,19	Картометрический метод	0,10	—
8	613153,42	2264342,19	Картометрический метод	0,10	—
5	613153,42	2264341,19	Картометрический метод	0,10	—
9	612839,75	2264313,14	Картометрический метод	0,10	—
10	612840,76	2264313,18	Картометрический метод	0,10	—
11	612840,72	2264314,18	Картометрический метод	0,10	—
12	612839,72	2264314,15	Картометрический метод	0,10	—
9	612839,75	2264313,14	Картометрический метод	0,10	—

3. Сведения о характерных точках части (частей) границы объекта

Обозначение характерных точек части границы	Координаты, м		Метод определения координат характерной точки	Средняя квадратическая погрешность положения характерной точки (M _t), м	Описание обозначения точки на местности (при наличии)
	X	Y			
1	2	3	4	5	6
Часть № —					
—	—	—	—	—	—

1. Система координат <i>МСК-61, зона 2</i>							
2. Сведения о характерных точках границ объекта							
Обозначение характерных точек границ	Существующие координаты, м		Измененные (уточненные) координаты, м		Метод определения координат характерной точки	Средняя квадратическая погрешность положения характерной точки (M_t), м	Описание обозначения точки на местности (при наличии)
	X	Y	X	Y			
1	2	3	4	5	6	7	8
—	—	—	—	—	—	—	—

3. Сведения о характерных точках части (частей) границы объекта							
Часть № —							
Обозначение характерных точек границ	Существующие координаты, м		Измененные (уточненные) координаты, м		Метод определения координат характерной точки	Средняя квадратическая погрешность положения характерной точки (M_t), м	Описание обозначения точки на местности (при наличии)
	X	Y	X	Y			
1	2	3	4	5	6	7	8
—	—	—	—	—	—	—	—

Основной лист



Масштаб 1: 80000

Используемые условные знаки и обозначения:



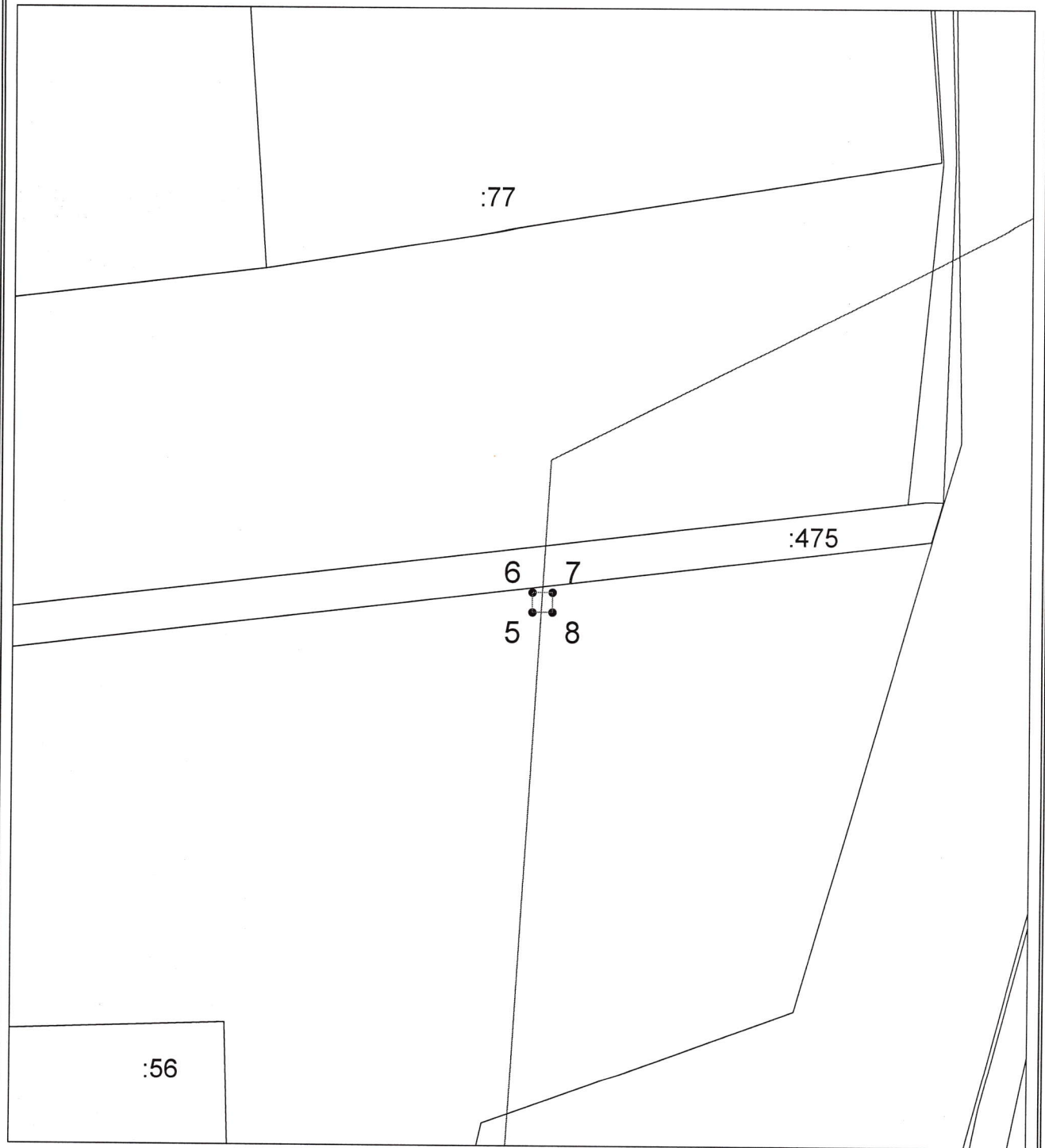
— область выносного листа,

23

— номер выносного листа.

Остальные используемые условные знаки и обозначения приведены на отдельной странице в конце раздела.

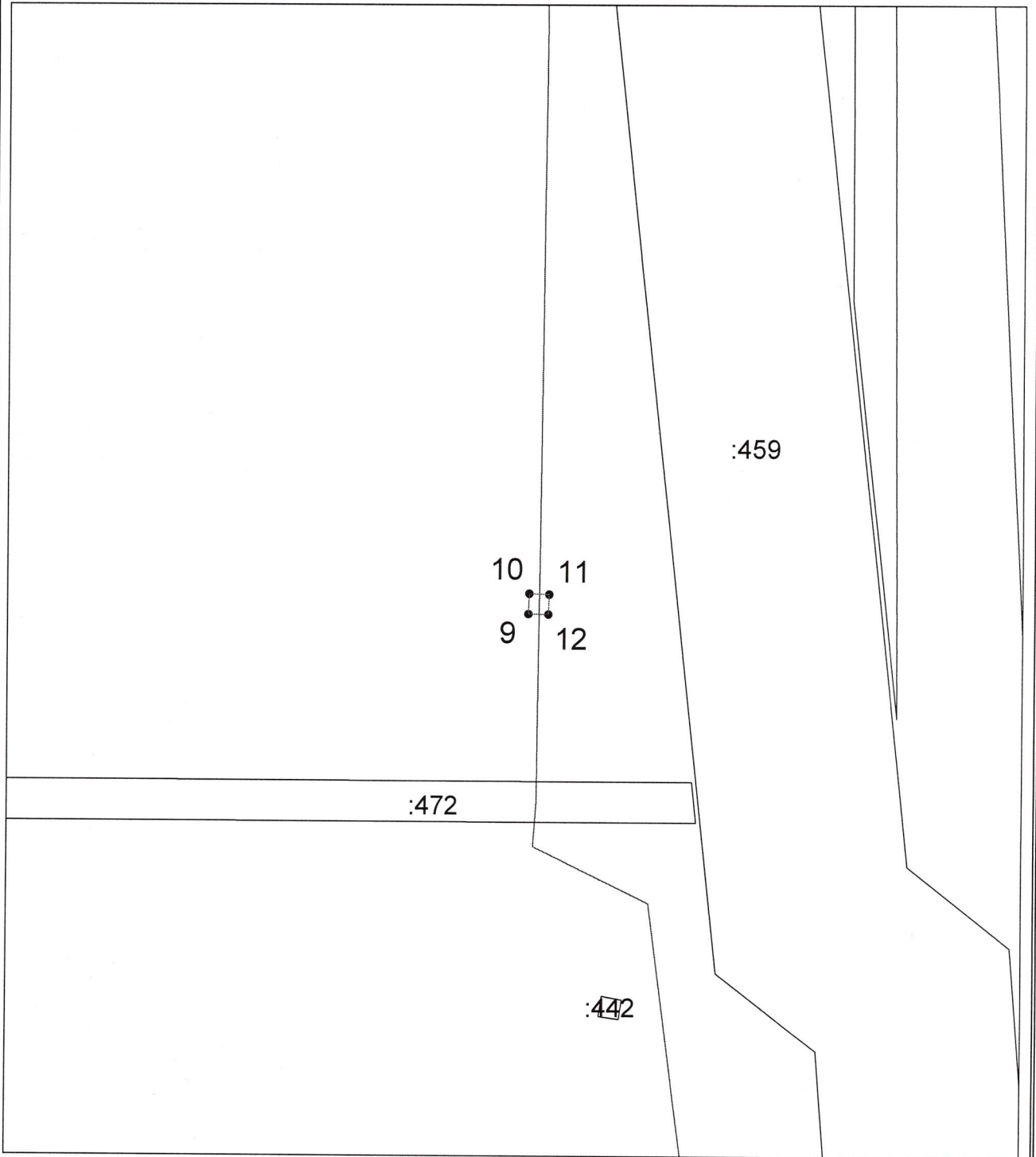
Выносной лист №1



Масштаб 1:300

Используемые условные знаки и обозначения приведены на отдельной странице в конце раздела.

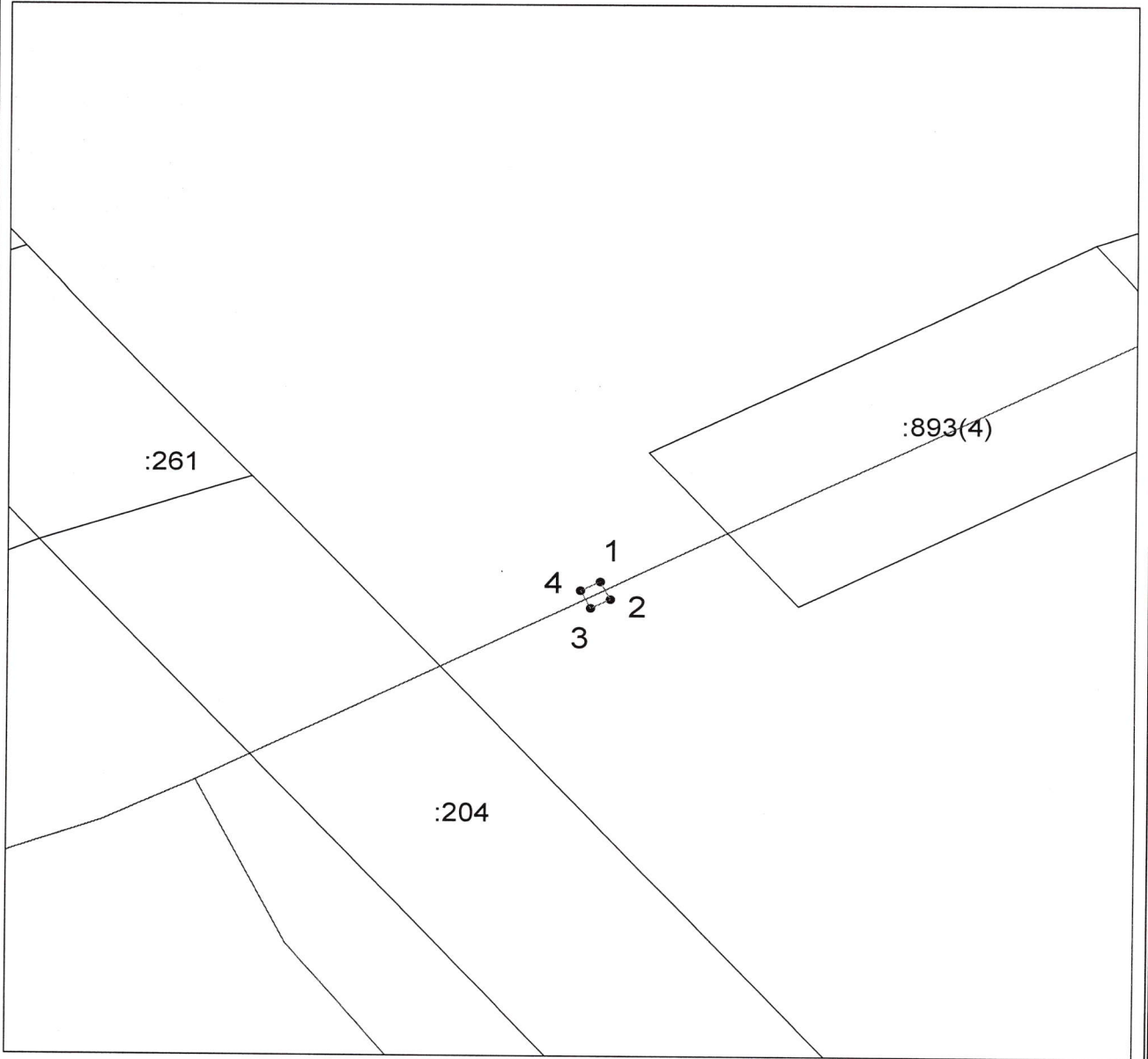
Выносной лист №2



Масштаб 1:300

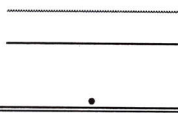
Используемые условные знаки и обозначения приведены на отдельной странице в конце раздела.

Выносной лист №3



Масштаб 1:300

Используемые условные знаки и обозначения:



- граница объекта,
- граница земельного участка,
- характерная точка объекта.

Управляющий делами
Администрации Миллеровского района



Н.И. Бандурин