

РОССИЙСКАЯ ФЕДЕРАЦИЯ
РОСТОВСКАЯ ОБЛАСТЬ
МИЛЛЕРОВСКИЙ РАЙОН
МУНИЦИПАЛЬНОЕ ОБРАЗОВАНИЕ
«ПЕРВОМАЙСКОЕ СЕЛЬСКОЕ ПОСЕЛЕНИЕ»

**АДМИНИСТРАЦИЯ
ПЕРВОМАЙСКОГО СЕЛЬСКОГО ПОСЕЛЕНИЯ**

ПОСТАНОВЛЕНИЕ

11.03.2014 № 13

х. Малотокмацкий

**Об определении границ, прилегающих
к некоторым организациям и объектам
территорий, на которых не допускается
розничная продажа алкогольной продукции**

В соответствии с постановлением Правительства РФ от 27.12.2012 г. № 1425 «Об определении органами государственной власти субъектов Российской Федерации мест массового скопления граждан и мест нахождения источников повышенной опасности, в которых не допускается розничная продажа алкогольной продукции, постановлением Правительства Ростовской области от 27.12.2012 № 1120 «О специально отведенных местах для проведения публичных мероприятий на территории Ростовской области», а также определении органами местного самоуправления границ прилегающих к некоторым организациям и объектам территорий, на которых не допускается розничная продажа алкогольной продукции», **постановляет:**

1. Утвердить порядок определения границ территорий, прилегающих к некоторым организациям и объектам, на территории которых не допускается розничная продажа алкогольной продукции согласно приложению (приложение № 1).

2. Утвердить перечень объектов, на территориях, прилегающих к которым не допускается розничная продажа алкогольной продукции согласно приложению (приложение № 2).

3. Утвердить границы территорий, прилегающих к вышеуказанным объектам согласно приложению (приложение № 3).

4. Постановление Администрации Первомайского сельского поселения от 30.04.2013 № 28 «Об определении границ прилегающих к некоторым организациям и объектам территорий, на которых не допускается розничная продажа алкогольной продукции на территории Первомайского сельского поселения» признать утратившим силу.

5. Постановление вступает в силу со дня его официального опубликования.

6. Контроль за выполнением данного постановления оставляю за собой.

Глава Первомайского
сельского поселения



M. N. Levochkin

М.Н. Левочкин

Определить, что является территорией, на территории которой не допускается розничная торговля алкогольной продукцией, относится:

1. Образовательные организации;
2. Детские организации;
3. Медицинские организации;
4. Места массового скопления граждан;
5. Места нахождения источников повышенной опасности.

Под образовательными организациями понимать – организацию, осуществляющую на основании лицензии виды образовательной деятельности: начальное общее образование, основное общее образование, среднее (полное) образование, – начальное – профессиональное образование, среднее профессиональное образование, высшее профессиональное образование.

Под детскими организациями понимать – организации, осуществляющие деятельность по дошкольному и начальному общему образованию (по Общероссийскому классификатору видов экономической деятельности код 80.1, кроме кода 80.10.3).

Под медицинскими организациями понимать – юридические лица независимо от организационно-правовой формы собственности, осуществляющие деятельность в области медицины, в порядке, установленном законодательством Российской Федерации следующие виды деятельности:

- первичную врачебную помощь – санитарную помощь, оказываемую врачами (терапевтами, врачами-фельдшерами участковыми, врачами педиатрами, врачами педиатрами участковыми) в формах общей практики и амбулаторных условиях и условиях дневного стационара;

- специализированную и узкую специализированную медицинскую помощь, включающую в себя профилактику, диагностику и лечение заболеваний и оказываемую в амбулаторных условиях и условиях дневного стационара;

- скорую, в том числе скорую специализированную, медицинскую помощь, оказываемую в экстренной или неотложной форме вне медицинской организации, а также в амбулаторных и стационарных условиях.

Под местами массового скопления граждан понимать – что такое место является территорией, расположенной за пределами зданий (строений, сооружений), определенной как место проведения публичного мероприятия.

Под местами нахождения источников повышенной опасности понимать – что такое место является территорией, расположенной в границах опасного объекта, для которого предусмотрена обязательная государственная регистрация повышенной безопасности.

Постановление вносит:
Специалист первой категории Администрации
Первомайского сельского поселения

Порядок
определения границ территорий, прилегающих к некоторым организациям и
объектам, на территории которых не допускается розничная продажа
алкогольной продукции

Определить, что к объектам, на территории которых не допускается розничная торговля алкогольной продукцией, относятся:

1. Образовательные организации;
2. Детские организации;
3. Медицинские организации;
4. Места массового скопления граждан;
5. Места нахождения источников повышенной опасности.

Под образовательными организациями понимать – организацию, осуществляющую на основании лицензии виды образовательной деятельности: начальное общее образование, основное общее образование, среднее (полное) образование, начальное профессиональное образование, среднее профессиональное образование, высшее профессиональное образование.

Под детскими организациями понимать – организации, осуществляющие деятельность по дошкольному и начальному общему образованию (по Общероссийскому классификатору видов экономической деятельности код 80.1, кроме кода 80.10.3);

Под медицинскими организациями понимать – юридические лица независимо от организационно – правовой формы собственности, осуществляющее на основании лицензии, выданной в порядке, установленном законодательством Российской Федерации следующие виды деятельности:

- первичную врачебную медико – санитарную помощь, оказываемую врачами (терапевтами, врачами терапевтами участковыми, врачами педиатрами, врачами педиатрами участковыми и врачами общей практики в амбулаторных условиях и условиях дневного стационарного);

специализированную, в том числе высокотехнологическую медицинскую помощь, включающую в себя профилактику, диагностику и лечение заболеваний и оказываемую в стационарных условиях и условиях дневного стационара;

- скорую, в том числе скорую специализированную, медицинскую помощь, оказываемую в экстренной или неотложной форме вне медицинской организации, а также в амбулаторных и стационарных условиях.

Под местами массового скопления граждан понимать – что такое место является территорией, расположенной за пределами зданий (строений, сооружений), определенной как место проведения публичного мероприятия.

Под местами нахождения источников повышенной опасности понимать – что такое место является территорией, расположенной в границах опасного производственного объекта, для которого предусмотрена обязательная разработка декларации промышленной безопасности.

При установлении конкретных границ прилегающих территорий минимальным значением расстояния считать 39 метров.

При определении границ прилегающих территорий для установления запрета на розничную продажу алкогольной продукции при оказании услуг общественного питания минимальным значением расстояния считать 39 метров.

При определении способа расчета расстояний от организаций и объектов, где запрещается розничная торговля алкогольной продукцией до границ, прилегающих территорий применять способ расчета по кратчайшему маршруту движения пешехода (тротуарам, пешеходным подземным и надземным переходам).

При пересечении пешеходной зоны с проезжей частью расстояние измерять по ближайшему пешеходному переходу, обозначенному в соответствии с Правилами дорожного движения.

Расстояние от организаций и объектов в границах, которых запрещена розничная продажа алкогольной продукции, рассчитывать от основного входа для посетителей в здание (строение, сооружение), где расположены организации и (или) объекты, до входа посетителей в стационарный торговый объект.

При учете расстояния учитывать имеет ли организация и (или) объект прилегающую территорию.

При наличии обособленной территории расстояние рассчитывать от входа для посетителей на обособленную территорию до входа для посетителей в стационарный торговый объект.

При отсутствии обособленной территории – от входа для посетителей в здание (строение, сооружение) до входа для посетителей в стационарный торговый объект.

В случае если организации и (или) объекты (торговые центры) имеют несколько входов, то при определении границ прилегающих территорий производить расчет от ближайшего входа до организации и (или) объекта (торгового центра).

1	х. Карылова, площадка на пересечении ул. Лесной и пер. Луговой;	х. Карылова, ул. Лесная и пер. Луговой
2	х. Красника, площадка по ул. Первомайская 5;	х. Красника, ул. Первомайская 6
3	х. Локтев, площадка по ул. Овражная 9;	х. Локтев, ул. Овражная 9
4	х. Малотокмацкий, ул. Мира, 15, территория, прилегающая с северной стороны к зданию СДК;	х. Малотокмацкий, ул. Мира 15
5	х. Фоминка, ул. Станиславского, 2, территория, прилегающая с южной стороны к зданию СДК;	х. Фоминка, ул. Станиславского, 2
Места размещения источников повышенной опасности		
6	ОАО «СТ-Трейдинг» Малотокмацкий базис складского газа – рынок по решению ОАО «СТ-Трейдинг»	х. Северный сад, ул. Махуринна, 46

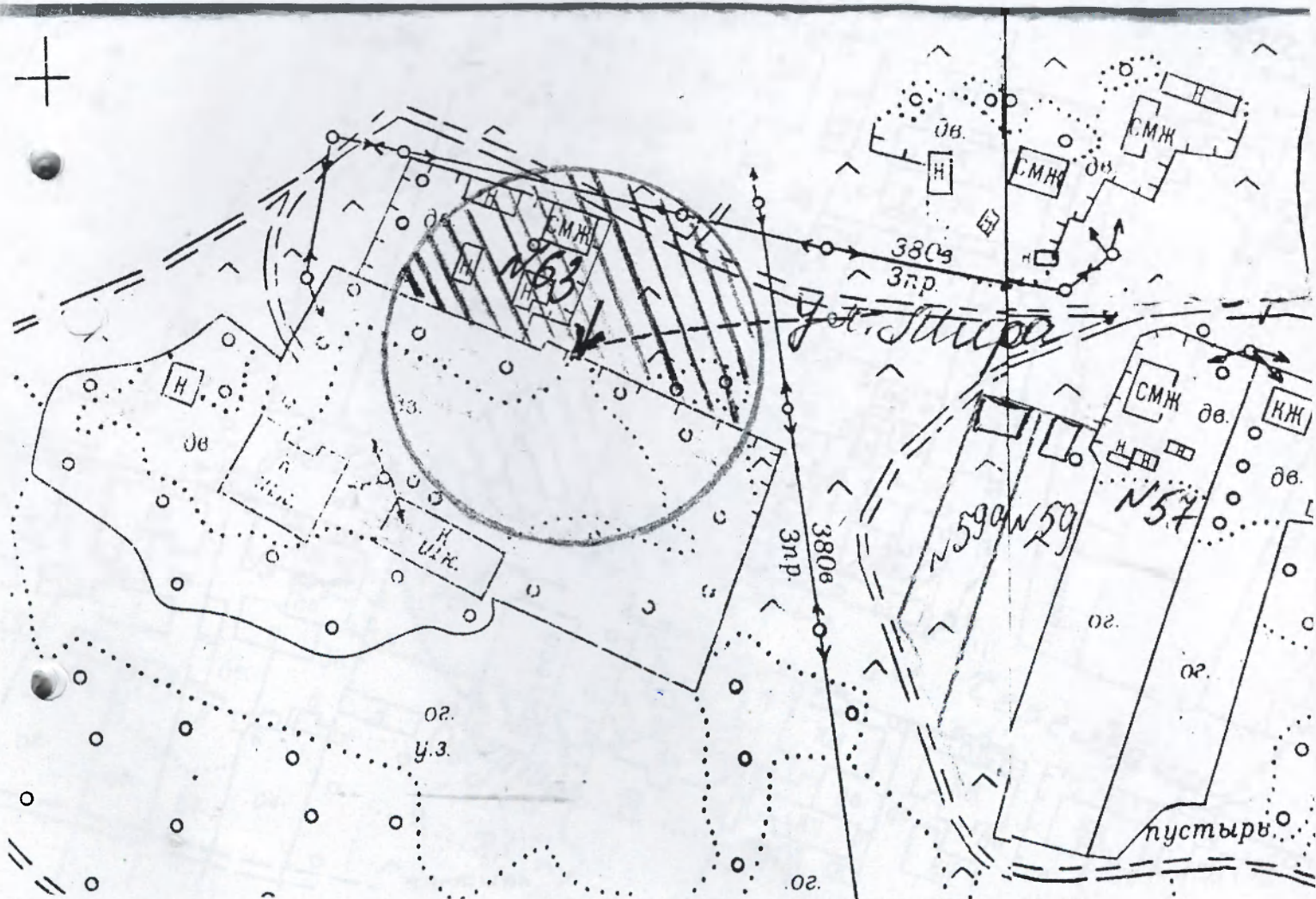
Приложение № 2
к постановлению Администрации Первомайского
сельского поселения от 11.03.2014 № 13

Перечень
объектов на территориях, прилегающих к которым не допускается розничная
продажа алкогольной продукции

№	Наименование объекта	Адрес
Образовательные организации		
1.	«Первомайская СОШ»	х. Малотокмацкий, ул.Школьная,3
2.	«Фоминская ОШ»	х. Фоминка, ул. Мира, 61
Детские организации		
1.	МДОУ «Детский сад»	х. Ивановка, ул. Черемушки, 25
Медицинские организации		
1.	ФАП х. Малотокмацкий	х. Малотокмацкий, ул. Мира, 1
2.	ФАП х. Фоминка	х. Фоминка, ул. Мира, 4
3.	ФАП х. Новоспасовка	х. Новоспасовка, ул. Центральная, 11
Места массового скопления граждан		
1.	х. Ивановка территория, прилегающая с северной стороны к зданию сельского Дома культуры	х. Ивановка, ул. Фабричная, 21
2.	х. Касьяновка, площадка на пересечении ул. Лесной и пер. Лугового;	х. Касьяновка, ул. Лесная и пер. Луговой
3.	х. Краснянка, площадка по ул. - Первомайская 6;	х. Краснянка, ул. Первомайская 6
4.	х. Локтев, площадка по ул. Овражная 9;	х. Локтев, ул. Овражная 9
5.	х. Малотокмацкий, ул. Мира, 15, территория, прилегающая с северной стороны к зданию СДК;	х. Малотокмацкий, ул. Мира 15
6.	х. Фоминка, ул. Станиславского, 2, территория, прилегающая с южной стороны к зданию СДК;	х. Фоминка, ул. Станиславского, 2
Места нахождения источников повышенной опасности		
1.	ОАО «СГ - трейдинг» Миллеровская база сжиженного газа – филиал по реализации ОАО «СГ – трейдинг»	х. Северный сад, ул. Мажурина, 46

Границы объектов
на территории, прилегающим к которым, не допускается розничная продажа
алкогольной продукции

х. Фоминка, ул. Мира, 61
Фоминская ОШ Миллеровского района



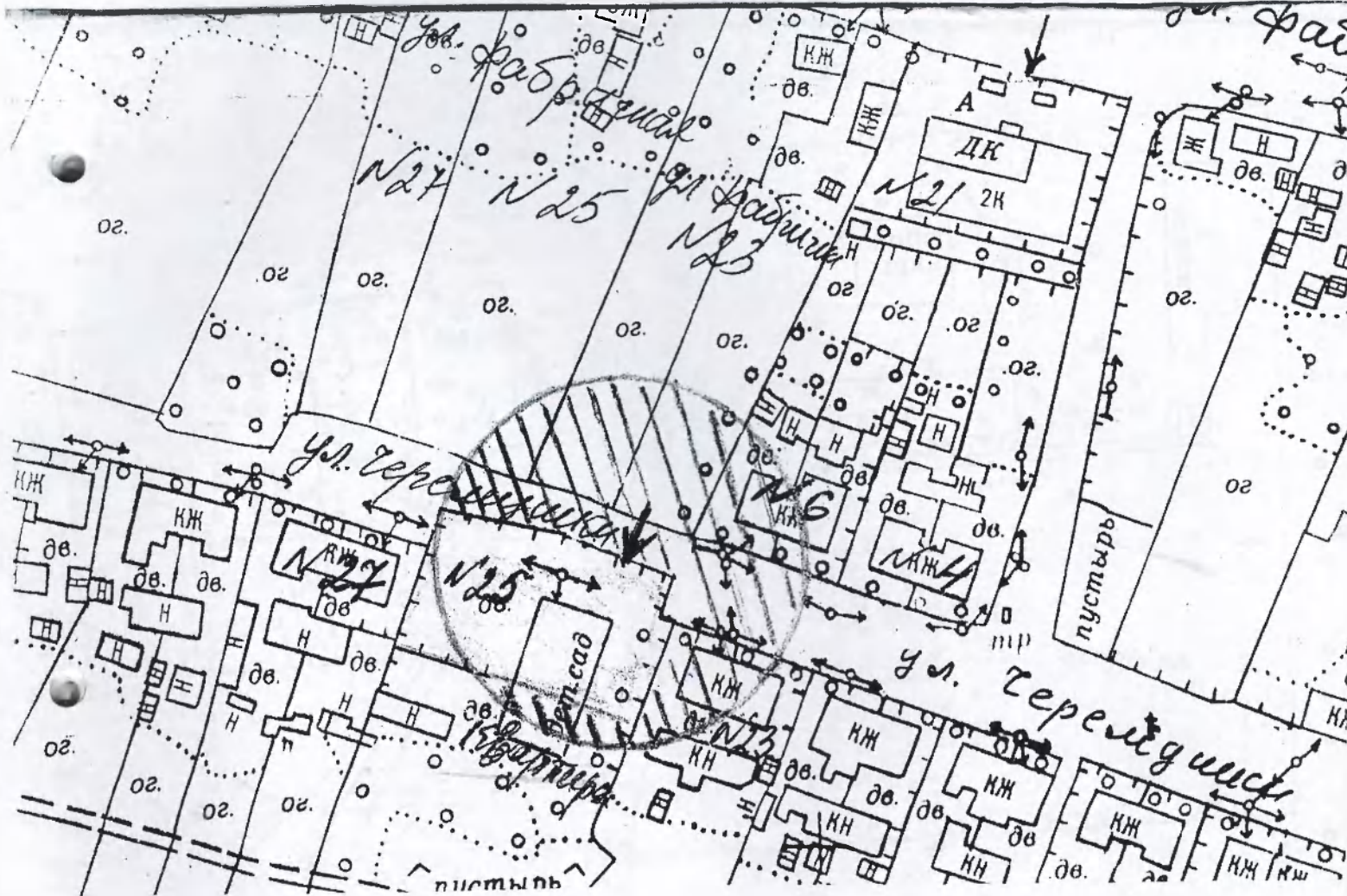
Условные обозначения

- - граница территории на которой не допускается торговля алкогольной продукцией
- - вход в здание обособленной территории

Приложение № 3
к Постановлению Администрации Первомайского
сельского поселения от 11.03.14 № 13

Границы объектов
на территории, прилегающим к которым, не допускается розничная продажа
алкогольной продукции

х. Ивановка, ул. Черемушки, 25
МДОУ «Детский сад» Миллеровского района

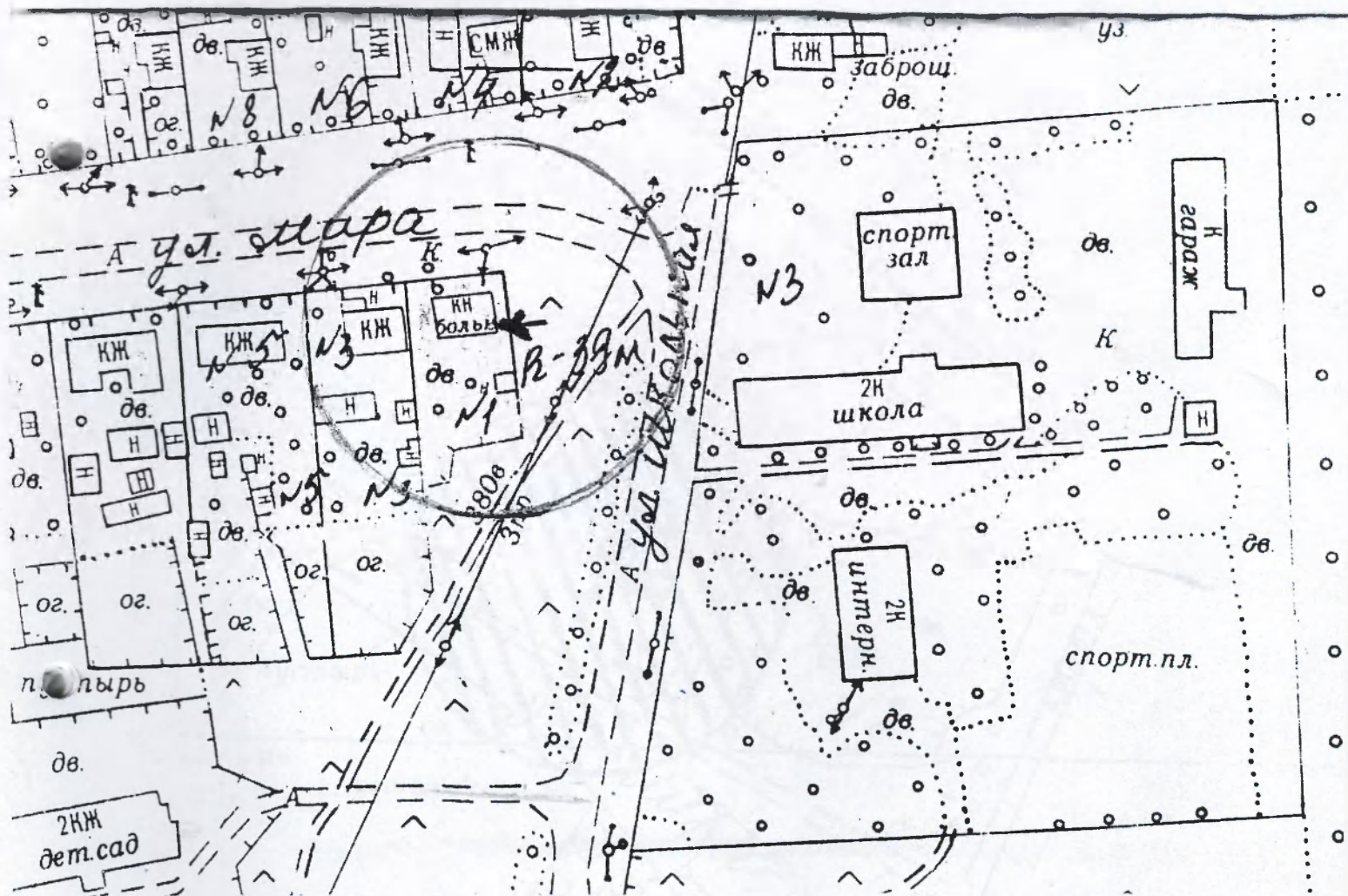


Условные обозначения

- - граница территории на которой не допускается торговля алкогольной продукцией
- - вход в здание
- обособленно на территории

Границы объектов
на территории, прилегающим к которым, не допускается розничная продажа
алкогольной продукции

х. Малотокмацкий, ул. Мира, 1
Малотокмацкий ФАП Миллеровского района

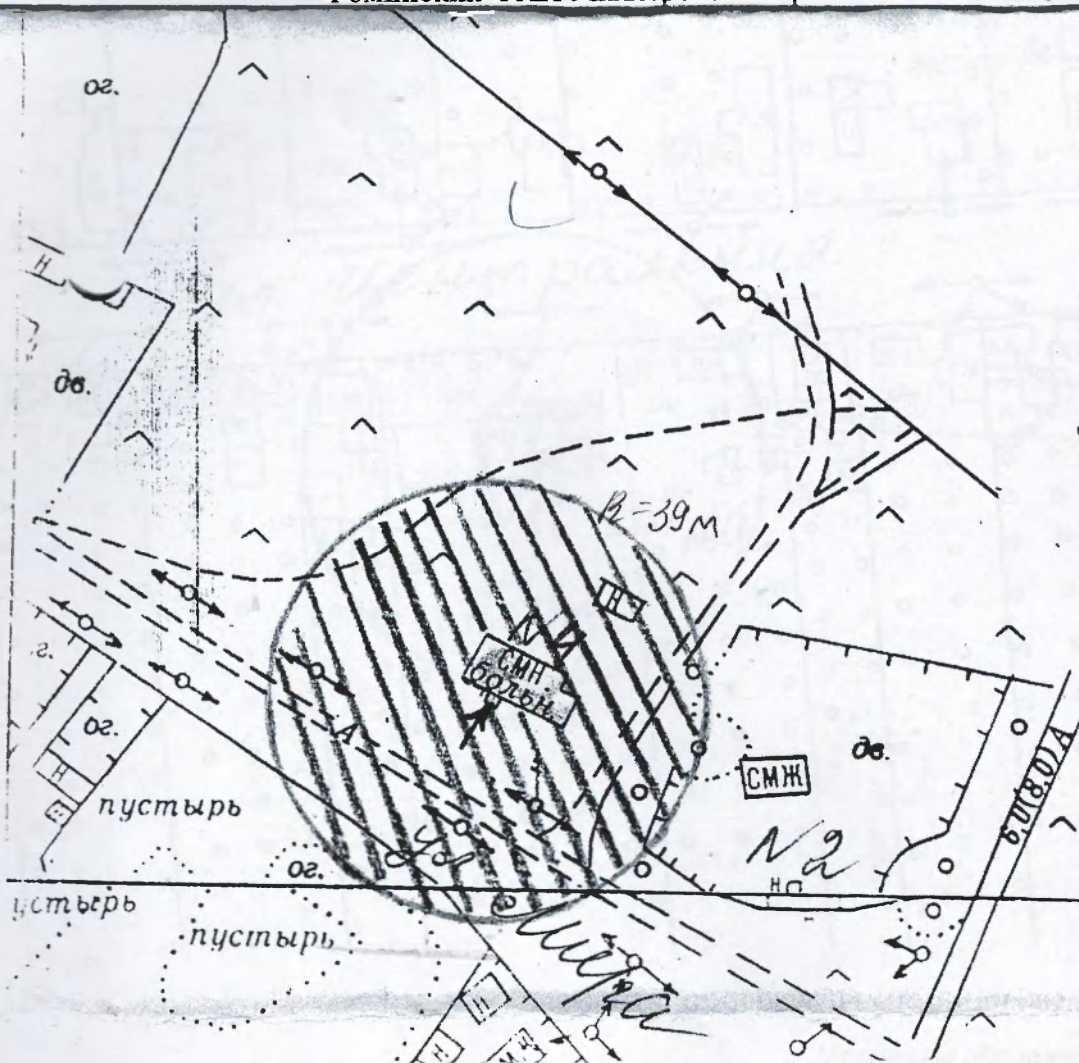


Условные обозначения

- - граница территории на которой не допускается торговля алкогольной продукцией
- - вход в здание

Границы объектов
на территории, прилегающим к которым, не допускается розничная продажа
алкогольной продукции

х. Фоминка, ул. Мира, 4
Фоминский ФАП Миллеровского района

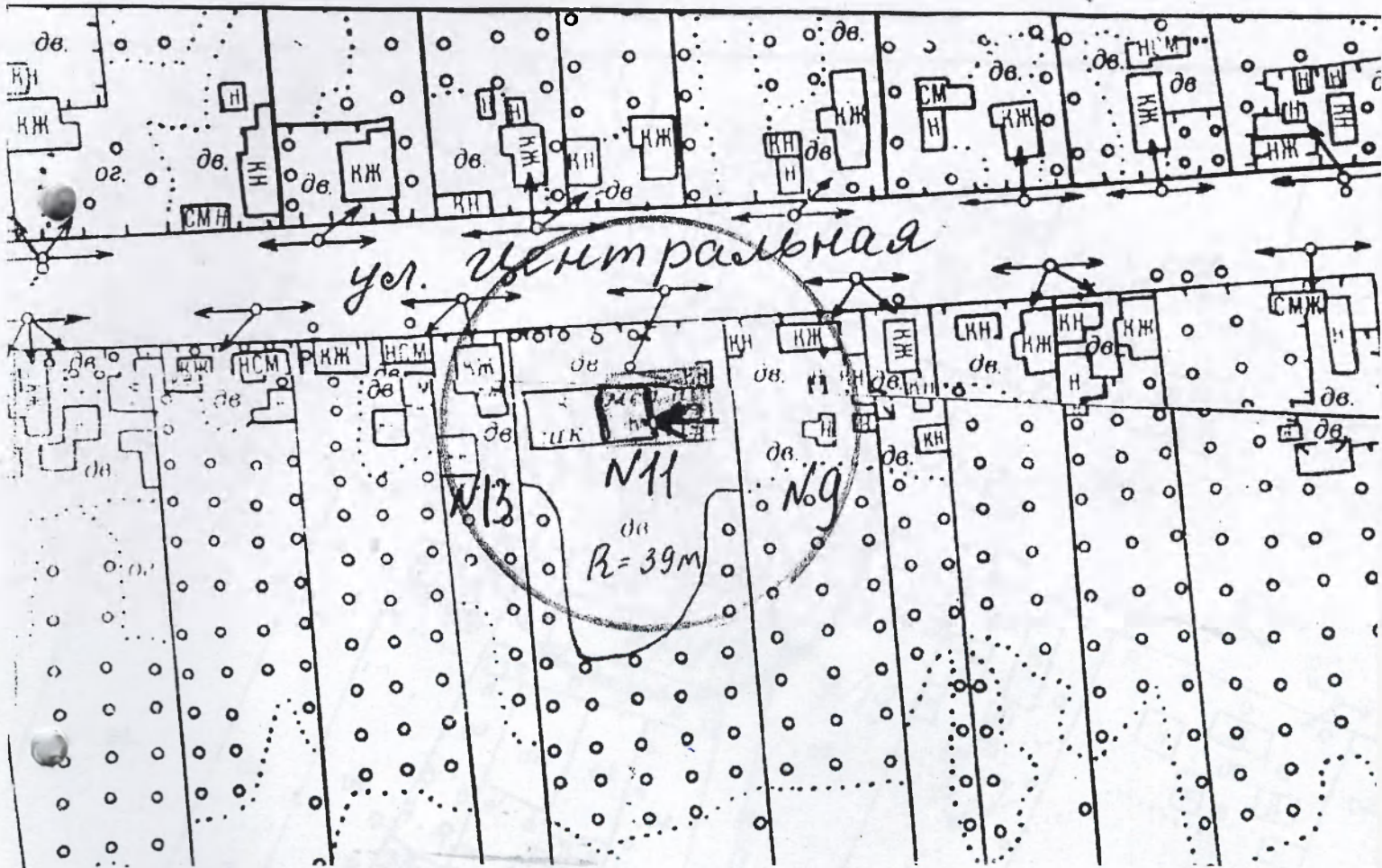


Условные обозначения

- - граница территории на которой не допускается торговля алкогольной продукцией
- - вход в здание

Границы объектов
на территории, прилегающим к которым, не допускается розничная продажа
алкогольной продукции

х. Новоспасовка, ул. Центральная, 11
Новоспасовский ФАП Миллеровского района

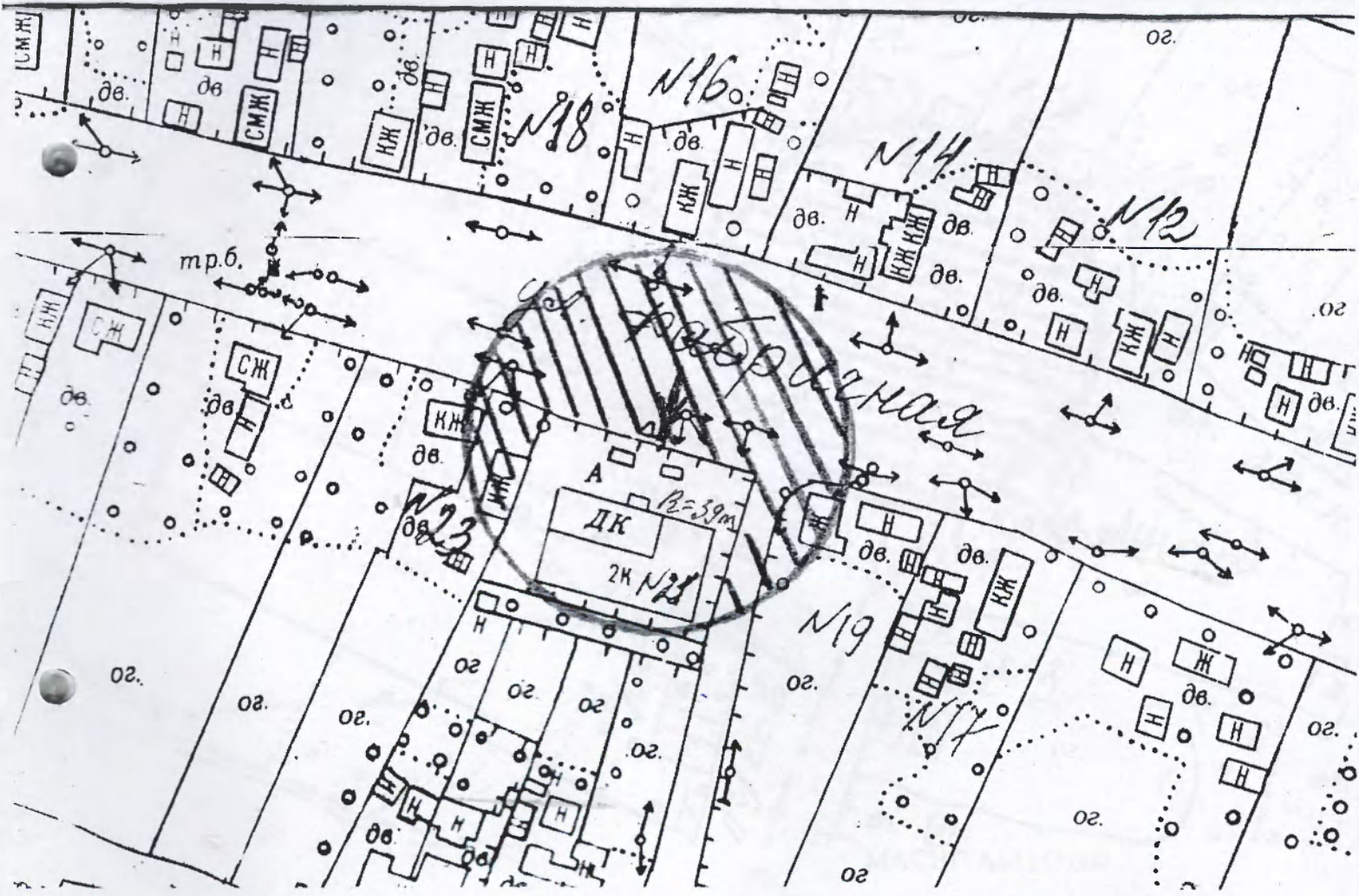


Условные обозначения

- - граница территории на которой не допускается торговля алкогольной продукцией
- - вход в здание

Границы объектов
на территории, прилегающим к которым, не допускается розничная продажа
алкогольной продукции

х. Ивановка, ул. Фабричная, 21
Ивановский СДК Миллеровского района



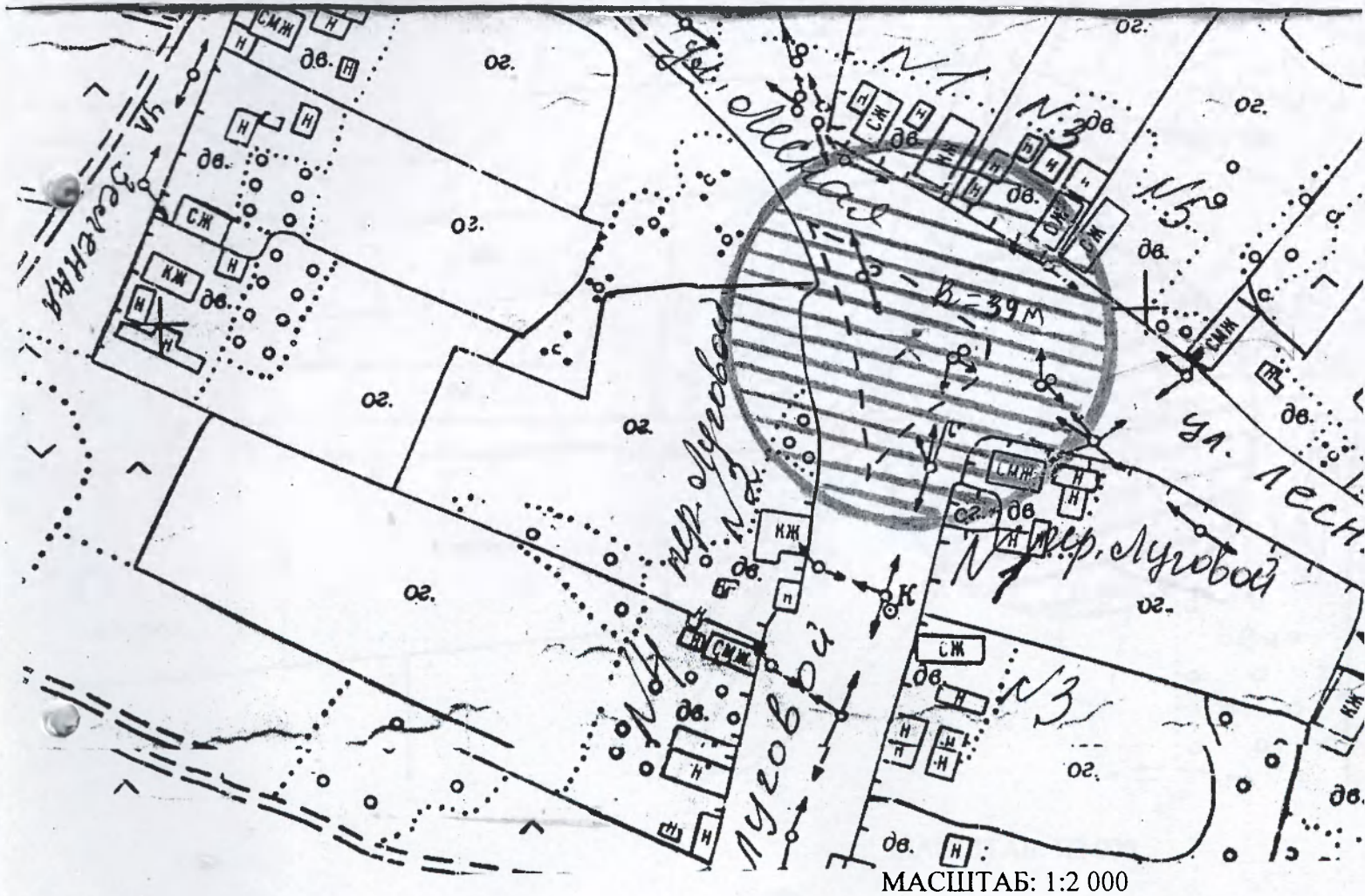
Условные обозначения

- - граница территории на которой не допускается торговля алкогольной продукцией
- - вход в здание обособленную территорию

Приложение № 3
к Постановлению Администрации Первомайского
сельского поселения от 11.03.14 № 13

Границы объектов
на территории, прилегающим к которым, не допускается розничная продажа
алкогольной продукции

хут. Касьяновка Миллеровского района
площадка на пересечении ул. Лесной и пер. Лугового



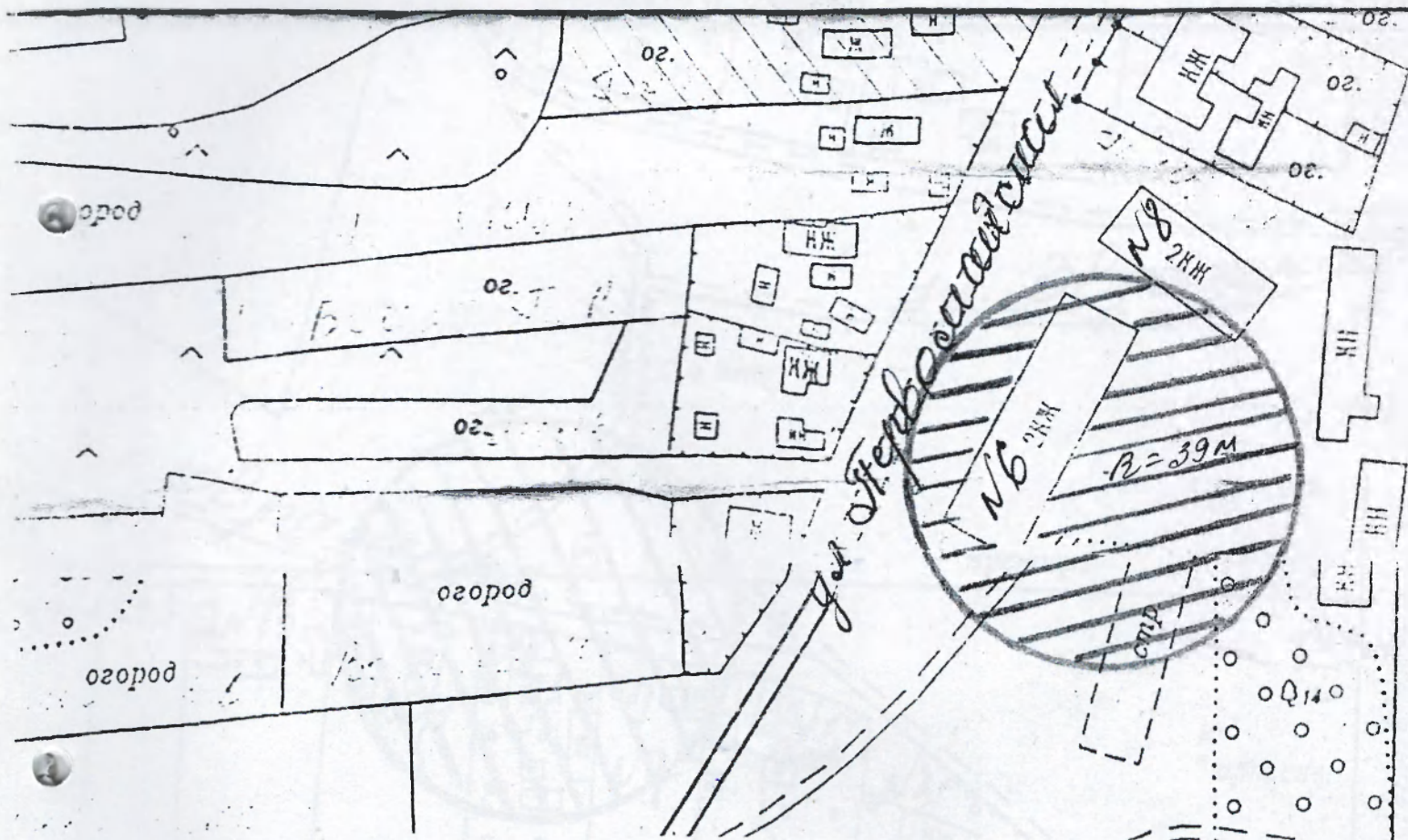
МАСШТАБ: 1:2 000

Условные обозначения

○ - граница территории
на которой не допускается торговля
алкогольной продукцией

Границы объектов
на территории, прилегающим к которым, не допускается розничная продажа
алкогольной продукции

хут. Краснянка Миллеровского района
площадка по ул. Первомайская, 6



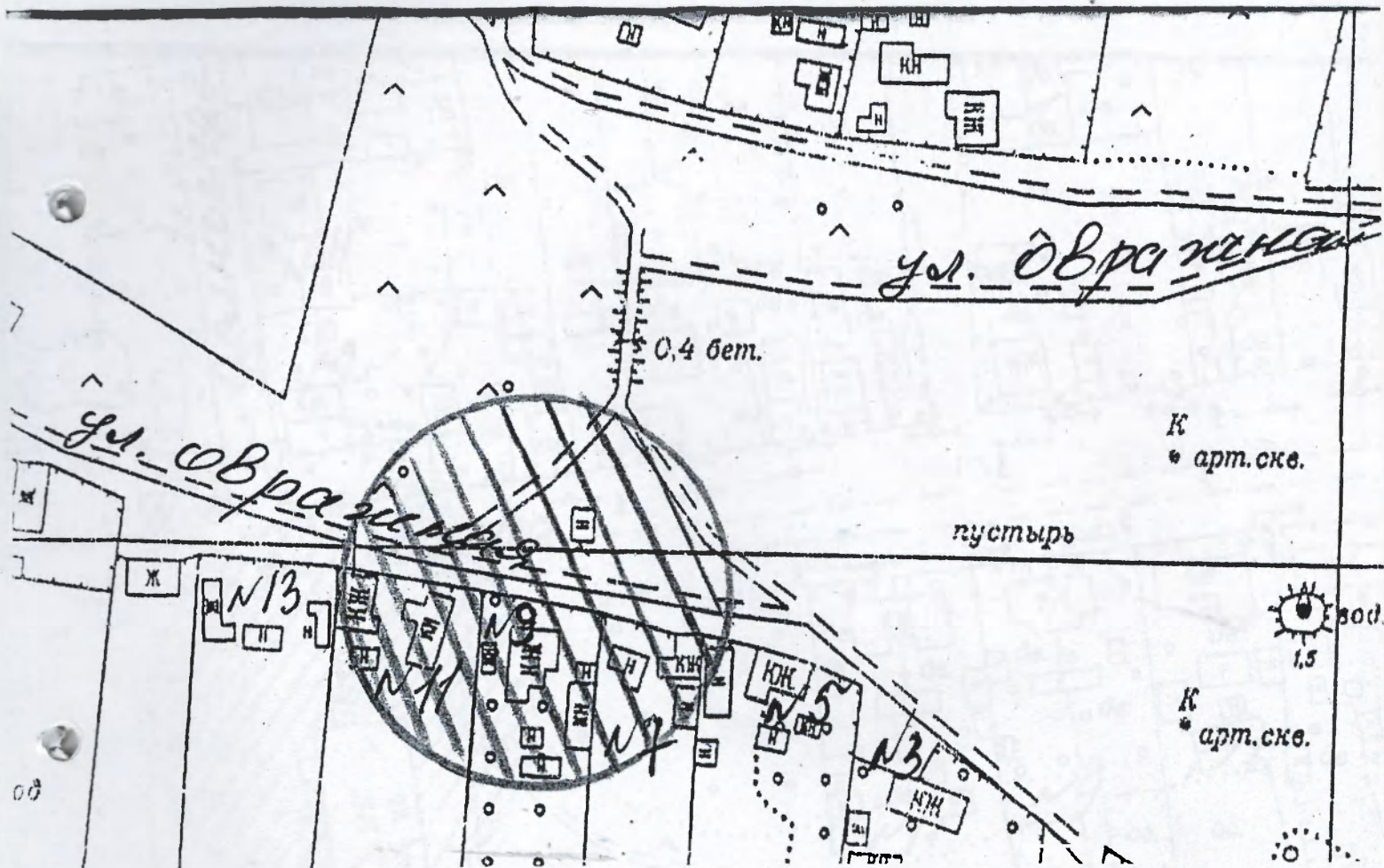
МАСШТАБ: 1:2 000

Условные обозначения

○ - граница территории
на которой не допускается торговля
алкогольной продукцией

Границы объектов
на территории, прилегающим к которым, не допускается розничная продажа
алкогольной продукции

хут. Локтев Миллеровского района
площадка по ул. Овражная, 9



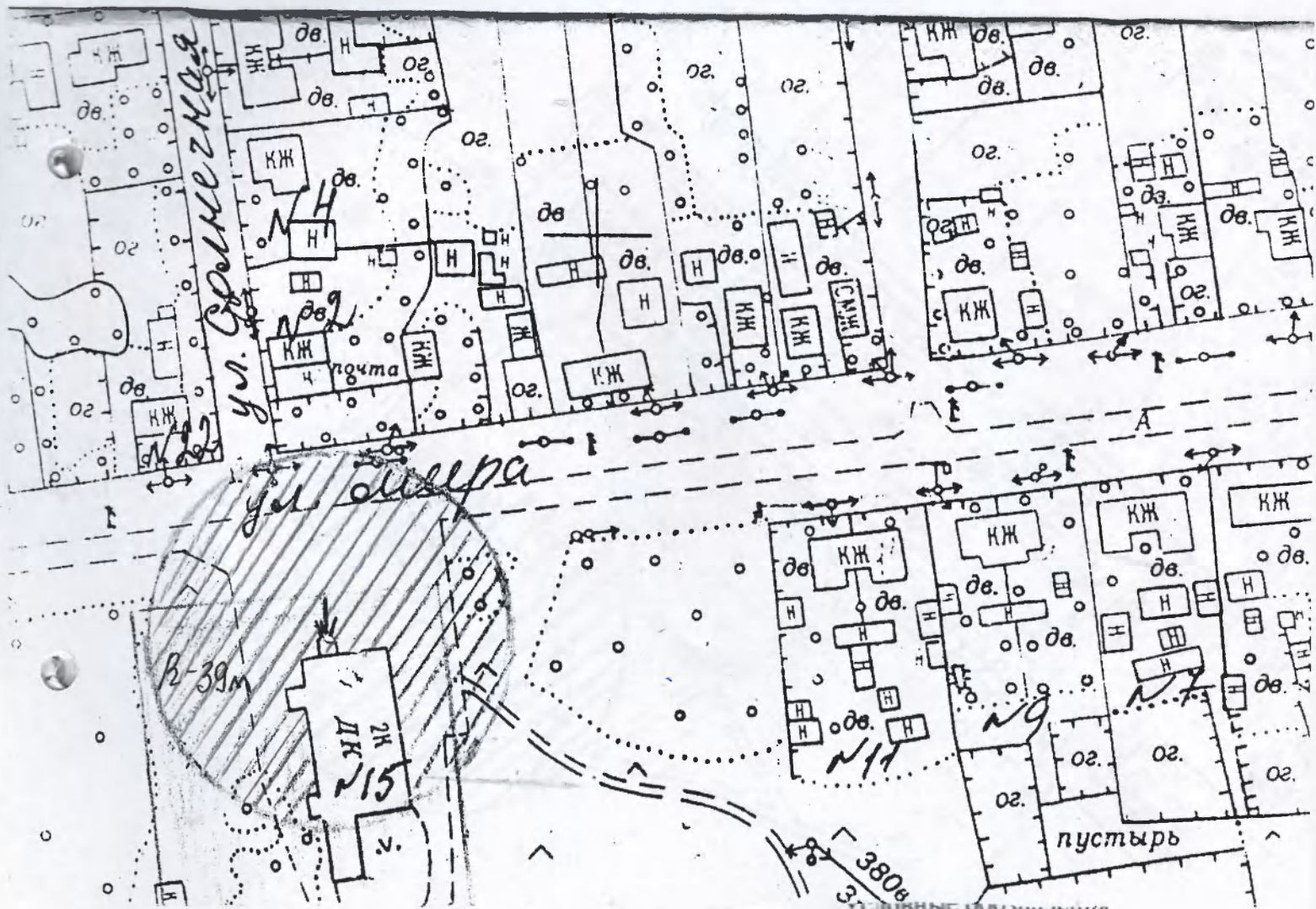
МАСШТАБ: 1:2 000

Условные обозначения

- - граница территории на которой не допускается торговля алкогольной продукцией

Границы объектов
на территории, прилегающим к которым, не допускается розничная продажа
алкогольной продукции

х. Малотокмацкий, ул.Мира, 15
Малотокмацкий СДК Миллеровского района

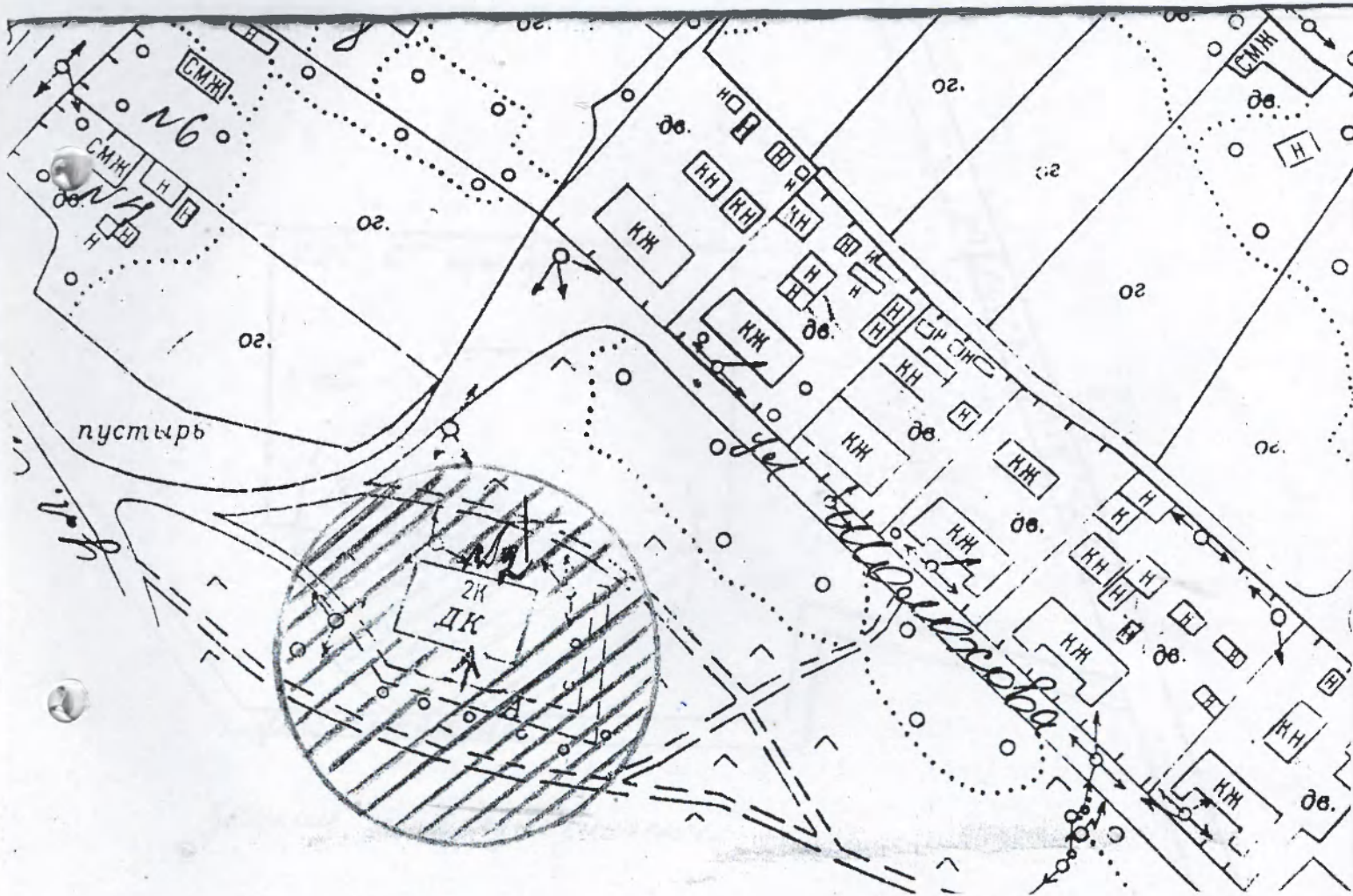


- - граница территории
на которой не допускается торговля
алкогольной продукцией
- - вход в здание

Приложение № 3
к Постановлению Администрации Первомайского
сельского поселения от 11.03.14, № 13

Границы объектов
на территории, прилегающим к которым, не допускается розничная продажа
алкогольной продукции

х. Фоминка, ул. Станиславского, 2
СДК х. Фоминка Миллеровского района



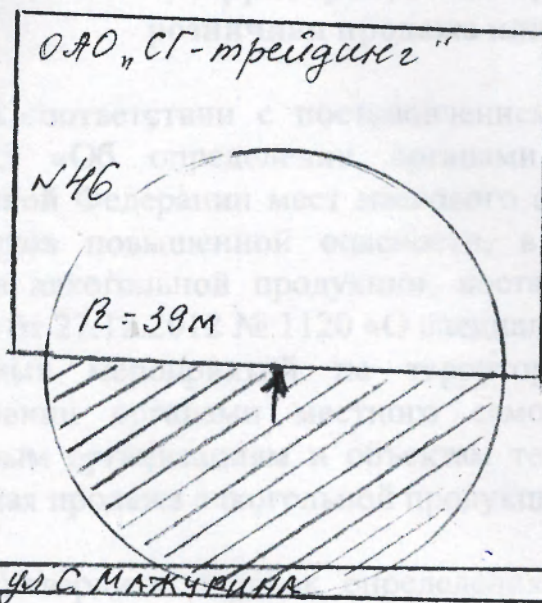
Условные обозначения

- - граница территории на которой не допускается торговля алкогольной продукцией
- - вход в здание

Приложение № 2
к Постановлению Администрации Первомайского
сельского поселения от 11.03.2014 № 13

Границы объектов
на территории, прилегающим к которым, не допускается розничная продажа
алкогольной продукции

Миллеровская база сжиженного газа- филиал по реализации,
ОАО «СГ-трейдинг»



земли сельхозназначения

Условные обозначения

- - граница территории на которой не допускается торговля алкогольной продукцией
- - вход в обособленную территорию